

Duurzaamheidsbeleid
Delen Private Bank Nederland

DELEN

PRIVATE BANK

Inleiding

Delen Private Bank heeft in 2022 vier sterren gekregen voor Strategie en Beleid volgens de United Nations Principles for Responsible Investment (UN PRI). In 2019, 2020 en 2021 werd er een A+ rating toegekend, overeenkomstig met de toenmalige beoordelingsmethodiek. De Sustainable Development Goals (SDG's) van de Verenigde Naties vormen de leidraad van de organisatie, waarbij de impact van Delen Private Bank het grootst is op de ontwikkelingsdoelen Waardig werk en economische groei (SDG 8), Vrede, justitie en sterke publieke diensten (SDG 16), Verantwoorde consumptie en productie (SDG 12) en Klimaatactie (SDG 13).

In Nederland biedt Delen Private Bank haar klanten beleggingsoplossingen met verschillende risicoprofielen. Hierin worden de vastrentende portefeuille en de aandelenportefeuille voor de klant gecombineerd. Op basis van de onze top-down beleggingsfilosofie worden de meest rendementsbepalende beleggingsbeslissingen door het vermogensbeheerteam zelf genomen. Voor de selectie van aandelen en individuele obligaties (m.u.v. overheidsobligaties) maken we gebruik van beleggingsfondsen van gespecialiseerde externe vermogensbeheerders. Hierdoor hebben wij geen rechtstreekse controle op de obligaties en aandelen in portefeuilles. Wel worden de externe managers grondig en zorgvuldig geselecteerd om te zorgen dat hun beleggingsbeleid goed aansluit op ons duurzaamheidsbeleid. Hierbij wordt er op gelet dat de geselecteerde externe managers ook niet-financiële parameters integreren in hun beleggingsproces, aangezien wij er van overtuigd zijn dat dit op langere termijn ten goede zal komen aan het beleggingsbeleid, in de vorm van rendement en risicobeheersing. Dit zal bijdragen aan een betere duurzaamheidsscore (ESG-score) dan de bijbehorende referentie index.

ESG-factoren

In het beleggingsbeleid van zijn de bekende ESG-factoren geïntegreerd (Environmental, Social & Governance), waarbij we werken op basis van de volgende drie pijlers: Uitsluiting, Engagement en Integratie. Deze worden hierna elk verder toegelicht.



Uitsluitingsbeleid

Sinds 2018 sluiten wij externe managers uit die de Principles for Responsible Investment van de Verenigde Naties niet hebben ondertekend. Dit betekent dat die managers niet zullen worden geselecteerd voor de obligatie- of aandelenportefeuille. Als een externe manager in de portefeuille niet meer voldoet aan het bovengenoemde criterium, dan zal deze binnen drie maanden worden vervangen door een andere externe manager.



Het uitsluiten van externe managers die de UN PRI niet onderschrijven komt voort uit *het willen beperken van de duurzaamheidsrisico's voor onze klanten*. Wij willen het vermogen van onze klanten beschermen tegen waardeverlies als gevolg van duurzaamheidsrisico's.

Externe managers die zich verbonden hebben aan de UN PRI geven daarmee aan dat ze ESG-factoren integreren in het beleggingsproces en zich opstellen als een actief eigenaar, door te stemmen op aandeelhoudersvergaderingen en de dialoog aan te gaan met bedrijven.

De nieuwe Europese verordening inzake informatieverschaffing over duurzaamheid (Sustainable Finance Disclosure Regulation: SFDR) is een volgende stap in het transparant maken van de duurzaamheidsrisico's en de duurzaamheidsaspecten van beleggingsfondsen.

Voor de Nederlandse oplossingen kunt u via deze [link](#) naar de website van CADELUX waar de duurzaamheidsrisico's en duurzaamheidsaspecten zijn vastgelegd in het prospectus.

Voor de opbouw van onze beleggingsportefeuilles maken wij gebruik van producten van externe managers die ook vallen onder de nieuwe SFDR-regelgeving. Beleggingsproducten krijgen daardoor een Artikel 6, 8 of 9¹ classificatie.

De meeste passieve beleggingsproducten die de reguliere beursindices volgen zullen waarschijnlijk een Artikel 6 classificatie hebben. Als vermogensbeheerder streven wij er naar dat minimaal 70% van de geselecteerde externe fondsen in de vermogensbeheeroplossingen een Artikel 8 of 9 classificatie hebben, om zo duurzaamheid te bevorderen. Dit percentage zal niet statisch zijn en we kunnen dit percentage aanpassen in lijn met de ontwikkelingen op het gebied van duurzaamheid bij externe

¹ Volgens de website van AFM: Artikel 6 - informatie inzake de integratie van duurzaamheidsrisico's;
Artikel 8 – informatie over duurzaamheidskenmerken van het product;
Artikel 9 – informatie over duurzaamheidsdoelstelling van het product.

vermogensbeheerders. Als een beleggingsfonds de artikel 8 classificatie kwijtraakt, dan zal dit fonds binnen drie maanden worden vervangen door een ander beleggingsfonds dat wel aan alle gestelde criteria voldoet.

Aangezien duurzaamheid een belangrijk onderdeel is van het beleggingsproces, vormen ESG parameters een fundamenteel criterium in de algemene beoordeling van externe managers. Externe managers die de UN PRI wèl hebben ondertekend, maar toch lage ESG-scores behalen, zullen niet in aanmerking komen om te worden geselecteerd in het beleggingsproces.

Voor de jaarlijkse UN PRI controle en de monitoring van duurzaamheidsrisico's maken wij gebruik van gegevens van de Verenigde Naties en Morningstar/Sustainalytics ten behoeve van de ESG-scores van beleggingsproducten.

Engagementbeleid

Engagement verwijst naar de permanente en constructieve dialoog tussen de belegger en ondernemingen c.q. (supra)nationale organisaties aan wie het geld beschikbaar wordt gesteld.

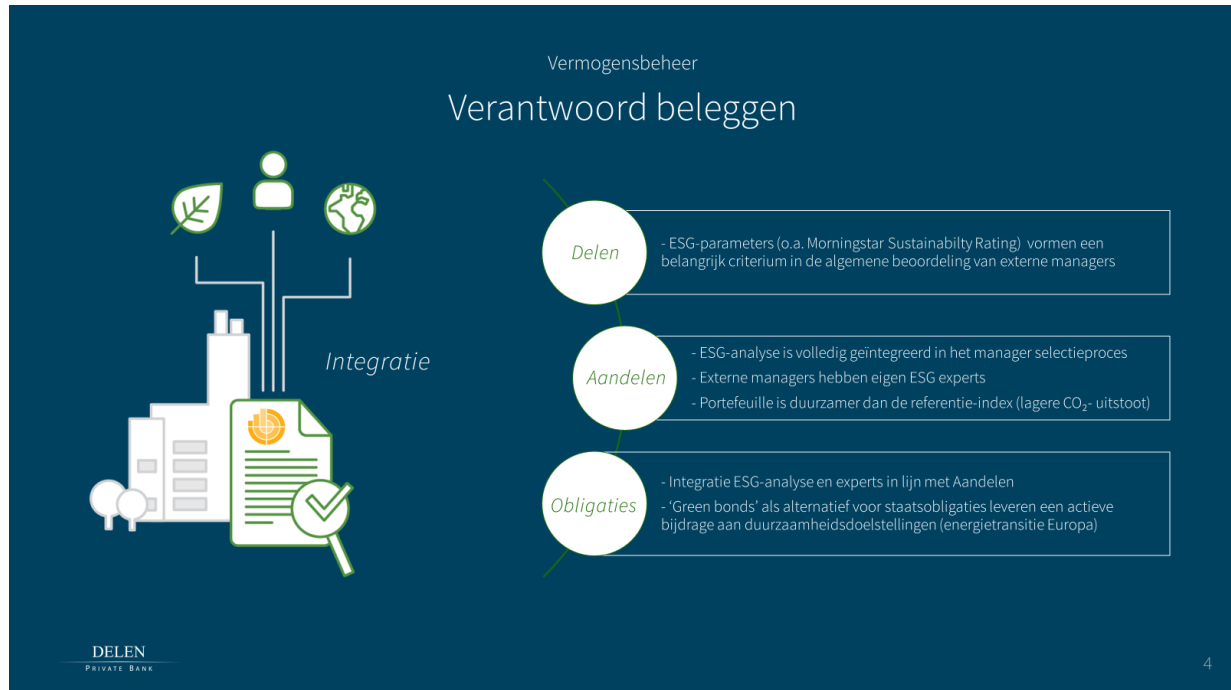


Bij Delen Private Bank vindt engagement plaats op twee niveaus:

1. Vermogensbeheer monitort en bespreekt periodiek met de geselecteerde externe managers engagement en ESG-kwaliteit van de beleggingsportefeuille. Hierin zal de externe manager worden aangemoedigd de duurzaamheid van de beleggingsportefeuille te verbeteren en de transparantie over het duurzaamheidsbeleid te vergroten;
2. De geselecteerde externe managers hebben een eigen engagement en voting beleid naar de onderliggende ondernemingen of emittenten waarin ze beleggen, om zo bij te dragen aan een duurzamer ondernemingsbeleid. Aangezien Delen Private Bank vooral gebruik maakt van externe vermogensbeheerders met een groot beheerd vermogen, kunnen deze beheerders effectief invloed uitoefenen op het duurzaamheidsbeleid van ondernemingen en (supra)nationale organisaties.

Integratiebeleid

Een aantal jaren geleden hebben wij het duurzaamheidsbeleid geïntegreerd in het beleggingsbeleid. *Voor beleggers met een lange termijn visie vinden wij duurzaamheid een hele logische keuze. Het voortdurend streven naar meer groei en meer winst - zonder rekening te houden met de gevolgen voor onze leefomgeving - past niet bij beleggen voor de lange termijn.*



Een goed rendement en duurzaamheid zijn prima te combineren. ESG-parameters worden al een aantal jaren expliciet meegenomen in het selectieproces van nieuwe externe managers. Een belangrijk vereiste is dat de door ons geselecteerde externe managers ESG-analyse volledig hebben geïntegreerd in hun beleggingsproces.

In de periodieke gesprekken met de geselecteerde externe managers wordt het engagement beleid, het voting beleid en de ESG-kwaliteit van de portefeuille van de managers beoordeeld.

